

MOLAO WA TŠWETŠOPELE YA PHIHLELELO YA TSHEDIMOŠO MANYUALE WA (“PAIA”)

Manyuale wo o akaretša tshedimošo ka ga go romelwa ga dikganetšo go tša tšhepedišo ya tshedimošo ya motho le dikgopelo tša go phumola go goba go senya tshedimošo ya khupamarama goba direkhoto go ya ka ditekanyetšo tša Molao wa Tšhireletšo ya Tshedimošo ya Khupamarama karalo ya bone ya 2013 (“**POPIA**”)

Dintlha tša Tokomane	
Thaetlele ya Tokumente	Manyuale wa PAIA
Mong wa Pholisi	Kotsi ya Sehlopha
Go Hlopha ga Pholisi	Ka Ntle
Legoro la Pholisi	Maemo a 3
Nomoro ya Phetolelo	V0.01
Letšatšikgwedi la Mafelelo la go Boeletša	01 Phuphu 2023
Letšatšikgwedi la go Ntšha	25 Phuphu 2023
Letšatšikgwedi la Phethagatšo	13 Lewedi 2016
Letšatšikgwedi le le Latelago la Tshekatsheko	01 Phato 2024

Diphetošo tša Tshekatsheko ya Bohlokwa
DIPHETOŠO TŠE BOHLOKWA (GE PHOLISI E LEKOTŠWE GAPE)
<ul style="list-style-type: none"> Dintlha tše mpsha tša IO di mpshafadišwe Dikgokagano tša diforomo tša inthanete go tšwa go wepsaete ya Molaodi wa Tshedimošo di okeditšwe karolong ya Diforomo ya Manyuale

Rekhoto ya Mosaeno wa Tumelelo
Manyuale le le NTŠHA ke BOITUMELO MOSAKO (CEO ya DBSA) ka 25 Phuphu 2023

LENANEO LA DITENG

1. MATSENO	3
2. MEŠOMO YA DBSA	3
3. SEBOPEGO SA DBSA.....	3
4. DIHTLHA TŠA IKGOKAGANO	4
5. TLHAHLO YA KAROLO YA 10	5
6. DITSHWANELO TŠA MOLAODI WA TSHEDIMOŠO – Molao 3	5
7. PHIHLELELO YA DIREKHOTO TŠA MEKGWA YA BORARO TŠEO DI SWERWEGO KE DBSA	5
(a) Tshepedišo ya kgopelo go ya ka mokgopedi	5
(b) Tshepedišo ya kgopelo, yeo e thušwago ke Molebeledi wa Tshedimošo.....	6
(c) Mabaka a go gana go tsena go direkhoto.....	7
(d) Dihlopha tša direkhoto tšeo di swerwego ke DBSA	9
(e) Direkhoto di hwetšagala ka go itiriša.....	9
8. DITIRELO TŠEO DI FILWEGO KE DBSA	9
9. GO TSENA GO DITIRELO TŠA DBSA	10
10. GO KGATHA TEMA GA SETŠHABA GO HLAMENGG PHOLISI LE TIRIŠO YA MAATLA.....	10
11. DITHAROLLO GO YA KA DITHULAGANYO TŠA PAIA, TŠHOMIŠO GO KGOROTSHEKO	10
12. TSHEDIMOŠO YE NNGWE KA GE E KA LAELWA	11
13. DITLATO LE DIKOTLHO.....	11
14. GO HWETŠAGALA GA MANYUALE	11
15. DITEFELO TŠEO DI LAETŠWEGO MABAPI LE MEKGWA YA SETŠHABA.....	11
16. DINYAKWA TŠEO DI AMAGANEGO LE TŠHOMIŠO YA TSHEDIMOŠO YA MOTHO	12
(a) Morero wa go šoma	12
(b) Go tsena go tshedimošo ya khupamarama.....	12
(c) Magoro a datha ba hlalowsago.....	13
(d) Magoro a baromelwa bao ba fiwago tshedimošo	14
(e) Diphallo tša tshedimošo tše di rulagantšwego tša go putla mellwane.....	14
(f) Magato a tšhireletšo ao a phethagaditšwego go netefatša sephiri le sephiri sa tshedimošo yeo e swanetšego go šongwa	14
17. TLHAHLOBO YA MANYUALE.....	15
DIFOROMO TŠA PAIA.....	16
DIFOROMO TŠA POPIA.....	24

1. MATSENO

PAIA (bjalo ka ge e fetošitšwe ke POPIA) e nyaka go dumelela ditokelo tša tsena go tshedimošo le ge e le efe e laolwago ke Mmušo goba motho yo mongwe go ya ka Khonstithušene moo tshedimošo e bjalo e nyakegago gore go dirišwe goba go šireletšwe tokelo le ge e le efe, go tše dingwe. POPIA, ka lehlakoreng le lengwe, e kgonthišetša gore yo mongwe le yo mongwe o ba le tokelo ya khupamarama go ya ka Khonstithušene.

Dikarolo 14 le 52 tša PAIA gape e hloka gore mekgatlo ya mmušo le yeo e sego ya mmušo e hlame mananeo ao a fanago ka tshedimošo ya bobedi mehuta le magoro a direkhoto tše swerwego ke mekgatlo e bjalo ya mmušo le yeo e sego ya mmušo. DBSA ke mokgatlo wa mmušo wo o lego ka tlase ga serapa (b)(ii) sa tlhaloso ya “mekgatlo ya mmušo” go karolo 1 ya PAIA. Go ya ka karolo 8 ya Molao woo, mokgatlo wa mmušo wo o hlaloswago go serapa (b)(ii) e ka ba mokgatlo wa mmušo goba wo e sego wa mmušo go ya ka rekhoto ya mokgatlo woo.

Manyuale le la PAIA le hlaloša tshedimošo goba direkhoto tše go tšona DBSA e lego mokgatlo wa mmušo gomme le hwetšagala ka Seisemane. Diphetolelo tše di fetoletšwego ka go maleme a mangwe a dumeletšwego a bjalo, isiZulu le Sepedi (seo gape se tsebjago e le Sesotho sa Leboa), le tšona di tla dirwa gore hwetšagale.

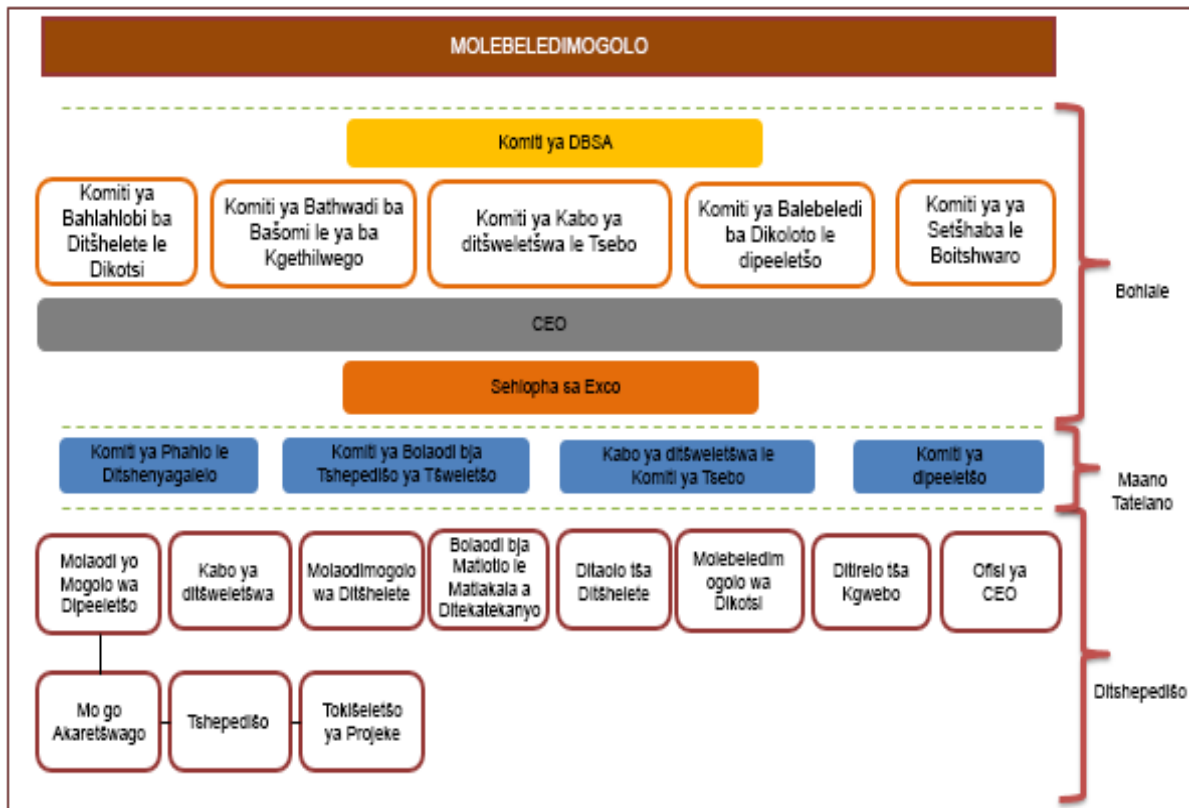
2. MEŠOMO YA DBSA

Kgwebo ya motheo ya DBSA ke go fana ka thekgo ya ditšhelete, sethekniki, le thekgo e nngwe gore e fihlelele dipakane tša DBSA ka ge go hlalositšwe go karolo 3 ya Molao wa Panka ya Tlhabollo ya Borwa bja Afrika, karolo 13 ya 1997 (“**Molao wa DBSA**”). Karolo 3(1) ya Molao wa DBSA e hlalosa gore “morero o mogolo wa Panka e tla ba go kgothaletša tšwetšopele le kgolo ya ekonomi, tšwetšopele ya mafapha a bathwadi ba bašomi, go hlama setšhaba ka thuto le thekgo ya diprojeke tša tšwelopele le mananeo lefelong.” Nepo ya mediro ya yona ya dipheetšo ke ya swanetše go tshwenyega kudu ka thekgo ya ditšhelete go ditšweletšwa. Ka kakaretšo, maikemišetšo ke go šoma bjalo ka mootledi gore mekgatlo yeo e sego ya mmušo Phihlelelo ya menyetla kabong ya thušo ya ditšhelete ya setšhaba.

3. SEBOPEGO SA DBSA

DBSA ke mokgatlo wa mmušo o hlamilwego go ya ka ditekanyetšo tša Molao wa DBSA. Khonstithušene le megato ya Komiti ya Balaodi ya DBSA e laolwa ke Molao wa DBSA gomme ya laolwa gape ke Molao wa Taolo ya Ditšhelete tša Bohle, karolo 1 ya 1999. Sebopego sa

DBSA se bopilwe ka Boto ya Balaodi, Dikarolo tse 10 le Ofisi ya Molaodimogolo. Daekeramo e lego ka tlase e bontšha tshepedišo ya gona bjale ya DBSA.



4. DIHTLHA TŠA IKGOKAGANO

Go ya ka PAIA, Molaodimogolo wa DBSA ke Molaodi wa Tshedimošo, gomme Molaodi wa Tshedimošo o abetše le go fa Bathuša Molaodi wa Tshedimošo ba babedi.

Leina	Sešupo	Mogala	Imeile	Aterese
Boitumelo Mosako	Molaodi wa Tshedimošo	0113133075	PAIA@dbsa.org	<i>Poso</i> PO Box 1234 Halfway House Midrand 1685
Amanda Chetty	Mothuša Mohlankedi wa Tshedimošo	0113133937		<i>Aterese ya Gae</i> 1258 Lever Road Headway Hill Midrand
Carina Oosthuizen	Mothuša Mohlankedi wa Tshedimošo	0113133417		

Ge o dira kgopelo, hle e lebiše go Bathuša Molaodi wa Tshedimošo ba hlalositšwego ka godimo.

5. TLHAHLO YA KAROLO YA 10

Go ya ka karolo 10 ya PAIA, Tlhahlo ya Tshedimošo e beakantšwe ke Molaodi. Dikopi tša tlhahlo di hwetšagala go Molaodi ka tsela e hlalositšwego. Tshedimošo ya go ikgokaganya le molaodi e beilwe ka mo tlase:

Mog: 012 406 4818

Fekse: 086 500 3351

Imeile: infoereg@justice.gov.za

Wepsaete: <http://www.justice.gov.za/infoereg/>

6. DITSHWANELO TŠA MOLAODI WA TSHEDIMOŠO – Molao 3

(1) Molaodi wa Tshedimošo o swanetše go ba le kopi ya tlhahlo, ka bonyenyane maleme a mabedi a dumeletšwego a naga, ofising ya gagwe e kgolo e ngwadišitšwego, bakeng sa tlhahlobo nakong ya diiri tše tlwaelegilego tša mošomo diofising.

(2) Molaodi wa Tshedimošo o swanetše go dira gore ge motho le ge e le ofe a dirile kgopelo e ngwadilwego, go fomo yeo e sepedišanago le Fomo 1 ya Annexure A ya Molao, go hwetšagale nomoro ya dikopi tša tlhahlo ka maleme a semmušo, go ya ka kgopelo.

(3) Kabo ya tshedimošo ga se ya swanela go lefišwa bakeng sa –

(a) kopi ya tlhahlo e abilwego go ya ka ditaelo tša tlaleletšo (2); goba

(b) tlhahlobo ya kopi ya tlhahlo ofising ya molaodi wa tshedimošo.

7. PHIHLELELO YA DIREKHOTO TŠA MEKGWA YA BORARO TŠEO DI SWERWEGO KE DBSA

(a) Tshepedišo ya kgopelo go ya ka mokgopedi

- Mokgopedi o swanetše go diriša fomo e hlalositšwego, Fomo 2, go dira kgopelo ya go tsena go rekhoto. Kgopelo e swanetše go lebišwa go Bathuša Molaodi wa Tshedimošo yoo tshedimošo ya go ikgokaganya le yena e hlalositšwego go karolo 4 ka godimo.
- Mokgopedi o swanetše go fana ka tshedimošo e lekanego go fomo ya kgopelo go dumelela Mothuša Molaodi wa Tshedimošo go tseba direkhoto tše kgopetšwego.
- Le gona mokgopedi o swanetše go bontšha gore o hloka go tsena karolong efe.
- Mokgopedi o swanetše go bontšha ge e ba rekhoto e bjalo e hlokagala ka leleme le itšego.

- Mokgopedi o swanetše go bontšha gore o nyaka go tsebišwa ka sephetho ka mokgwa ofe gomme a hlaloše tsela yeo, gotee le ditlabakelo tše nyakegago tša go tsebišwa.
- Ge kgopelo e dirwa legatong la motho yo mongwe, mokgopedi o swanetše go romela bohlatse bja maemo ao go ona a dirago kgopelo yeo, ka tekanyo e kgotsofatšago Mothuša Molaodi wa Tshedimošo.
- Mothuša Molaodi wa Tshedimošo o tla tsebiša mokgopedi (ka ntle le ge e ba go kgopelwa tša boithatelo) ka temošo, yeo e tla nyakago gore mokgopedi a lefe tefo e beilwego (ge e ba e le gona) pele go abiwa se kgopetšwego.
- Mokgopedi yoo kgopelo ya gagwe ya go tsena go rekhoto e dumeletšwego o swanetše go lefa tefo ya go tsena bakeng sa go tšweletša gape le go tsoma dikopi goba diteng tša dingwalwa tša rekhoto e kgopetšwego ka nako e nyakegago go ithekgile ka diiri tše beilwego bakeng sa go nyakišiša le go lokišetša rekhoto e tla utollwago.
- Mothuša Molaodi wa Tshedimošo o tla tsebiša mokgopedi ka sephetho sa gagwe pele go feta matšatši a 30 ka morago ga go hwetša kgopelo goba a ka oketša nako yeo ka matšatši a mangwe ao a sa swanelago go feta a 30. Go dumeletšwe gore nako yeo Mothuša Molaodi wa Tshedimošo a tlogo go tsebiša mokgopedi ka sephetho sa gagwe e oketšwe ka tsela ye ka ge go ka nyakega gore dikgwebo tša boraro di be le sebaka sa go hlalosešša Mothuša Molaodi wa Tshedimošo gore rekhoto e kgopetšwego e karolong efe ya direkhoto tša mokgatlo woo wa boraro.
- Ge kgopelo ya go tsena go rekhoto e gannwe, e diegile goba go nyakega ditefo tše feteletšego goba e le ka tsela e sa amogelegego go serapa se itšego (b) mokgatlo wa mmušo, go karolo 78(2) ya PAIA o fa mokgopedi maatla a go kgopela thušo go kgorotsheko pele go feta matšatši a 30 ka morago ga sephetho seo.
- Ge kgorotsheko e laela DBSA go dumelela mokgopedi go tsena go direkhoto tše kgopetšwego, mokgopedi o swanetše go lefa tefo e itšego pele a dumelelwa go tsena go direkhoto tše bjalo.

(b) Tshepedišo ya kgopelo, yeo e thušwago ke Molebeledi wa Tshedimošo.

Molao 7(2): Molebeledi wa Tshedimošo o swanetše –

(a) go thuša mokgopedi ka kgopelo le ge e le efe go kgopelo ya go tsena go tshedimošo; le

(b) ge e ba kgopelo ya go tseno go rekhoto e dirwa ka molomo ka ge mokgopedi a sa kgone go bala le go ngwala goba bogole, a tlatše Foromo 2 legatong la mokgopedi gomme a fe mokgopedi kopi, ka ge go hlalositšwe go karolo 18(3) ya PAIA.

Molao 8 – Dipelo tša kgopelo le ditefišo tše beilwego

(1) ge e ba kgopelo ya go tseno go rekhoto yeo e hlalotšwe molao 7 e dumeletšwe goba e gannwe, molaodi wa tshedimošo o swanetše go tsebiša mokgopedi ka –

(a) sephetho sa gagwe; le

(b) ditefo tše beilwego ka ge go hlalositšwe go Annexure B ya Molao, foromong yeo e kwanago ka mo go lekanego le Foromo 3 go ithekgile ka gore kgopelo ya kopi ya tlhahlo ga se ya swanela go gannwa.

(c) Mabaka a go gana go tseno go direkhoto

Motlatšamohlankedi wa Tshedimošo o tla, go ya ka dipeakanyetšo tše dingwe tša PAIA, gana kgopelo ya tshedimošo goba rekoto ge e le gore tshedimošo yeo goba rekoto e amana le:

- Tšhireletšo ya kgapeletšo ya sephiri sa motho wa boraro yo e lego motho wa kgontho, yeo e akaretšago utullwa mo go sa kwagalego ga tshedimošo ya motho ya motho wa tlhago;
- Tšhireletšo ya kgapeletšo ya tshedimošo ya kgwebo ya motho wa boraro, ge e le gore direkhoto di na le yona:
 - Diphiri tša kgwebo tša motho woo wa boraro;
 - Tshedimošo ya kgwebo ya ditšhelete, ya mahlale goba ya sethekniki yeo go e kutullo e ka bakago kotsi go dikgahlego tša ditšhelete goba tša kgwebo tša motho woo wa boraro;
 - Tshedimošo yeo e filwego ka sephiring ke motho wa boraro go DBSA, ge e le gore kutullo e ka bea motho woo wa boraro boemong bjo bo fokolago ditherišanong goba phadišanong ya kgwebo.
- Tšhireletšo ya kgapeletšo ya tshedimošo ya sephiri ge e šireleditšwe go ya ka tumelelano efe goba efe;
- Tšhireletšo ya kgapeletšo ya polokeho ya batho ka bomong le tšhireletšo ya thoto;
- Tšhireletšo ya kgapeletšo ya direkhoto tšeo di bego di tla tšewa bjalo ka tšeo di nago le tokelo ditshepedišong tša molao;
- Tshedimošo mabapi le nyakišišo yeo e dirwago goba yeo e swanetšego go dirwa ke goba legatong la motho wa boraro moo go ka direga gore kutollo e tla pepentšha motho yoo wa boraro goba motho yo a tšwetšago nyakišišo goba yo a

tlago go tšwetša pele nyakišišo legatong la motho yoo wa boraro goba taba ya nyakišišo go ya go go hloka mohola go gogola.

- Motlatšamohlankedi wa Tshedimošo a ka gana kgopelo ya tshedimošo goba rekoto ge e le gore tshedimošo yeo goba rekoto e amana le:
 - tshedimošo yeo e filwego ke motho wa boraro, ka sephiring, yeo ka mo go kwagalago go ka letelwago gore go utollwa ga yona go senye kabo ya ka moso ya tshedimošo ye e swanago, goba tshedimošo go tšwa mothopong o tee gomme go kgahlegela setšhaba gore tshedimošo yeo, goba tshedimošo go tšwa mothopong o tee e swanetše go tšwela pele go fiwa;
 - tšhireletšo ya kgapeletšo ya polokego ya batho ka bomong le tšhireletšo ya thoto;
 - tšhireletšo ye e gapeletšago ya phethagatšo ya molao le ditshepedišo tša molao;
 - ditiro tša kgwebo tša DBSA, tšeo di ka akaretšago:
 - (i) Diphiri tša dithekišo tša DBSA;
 - (ii) tshedimošo ya ditšhelete, ya kgwebo, ya mahlale goba ya sethekniki yeo kutollo yeo e ka hlolago kotsi go dikgahlego tša ditšhelete goba tša kgwebo tša DBSA;
 - (iii) tshedimošo yeo, ge e ka utulotšwe e ka beago DBSA maemong a go hloka mohola bjo bo ditherišanong goba phadišanong ya kgwebo;
 - (iv) lenaneo la khomphutha leo le ruilwego ke DBSA leo le šireletšwago ke tokelo ya ngwalollo.
 - tshedimošo mabapi le nyakišišo yeo e dirwago goba yeo e tla dirwago goba legatong la DBSA, yeo go utullwa ga yona go nago le kgonaga ya go pepentšha DBSA goba motho yo a dirago nyakišišo goba yo a tla dirago nyakišišo legatong la DBSA goba taba ya nyakišišo, go go hloka moholo mo gogolo.
 - kgopolo, keletšo, pego goba tšhišinyo yeo e hweditšwego goba yeo e lokišitšwego, goba pego ya therišano, poledišano goba go ahlaahla yeo e diregilego, go akaretšwa eupša e sego e lekanyeditšwego, metsotso ya kopano, ka maikemišetšo a go thuša go hlama pholisi goba go tšea sephetho ka tirišong ya maatla goba phethagatšo ya mošomo wo o filwego goba wo o gapeleditšwego ke molao.
 - dikgopelo yeo e sa rego selo goba yeo e tshwenyago goba yeo e akaretšago go fapošwa mo go sa kwagalago ga methopo ya DBSA.

(d) Dihlopha tša direkhoto tšeo di swerwego ke DBSA

Go ya ka Karolo 14(1)(d) le Pholisi ya Tšhireletšo ya Tshedimošo ya DBSA, tshepedišo ya kgopelo ya semmušo ya PAIA e tla šoma go magoro a a latelago a direkhoto tšeo di swerwego ke DBSA:

- Dikadimo
- Dithušo tša ditšhelete
- Taolo ya Kotsi
- Taolo ya Ditšhelete
- Taolo ya Ketane ya Phepelo
- Taolo ya Dikonteraka
- Matlotlo
- Methopo ya Bašomi
- Tshedimošo le Theknolotši
- Leano la Kgwebo
- Taolo ya Dinolofatši
- Kgokagano le Papatšo
- Ditirelo tša Molao
- Bongwaledi bja Kgwebo

(e) Direkhoto di hwetšagala ka go itiriša

Dihlopha tše tša tshedimošo di amana le tshedimošo yeo e hwetšagalago phatlalatša ke gore ka gare le ka ntle. Tshedimošo ye bjalo ga e hloke go kgopelwa go ya ka PAIA. Mohlala, tshedimošo ye e rekhotilwego ye e latelago e ka hwetšwa ka go itiragalela ntle le tshepedišo ya kgopelo ya semmušo PAIA:

- Tša Semolao (Molao wa DBSA, Molao wa Diphetošo wa DBSA)
- Dipego tša ngwaga le ngwaga
- Dikgatišo tše di gatišitšwego tša DBSA (Mangwalo a Ditaba, Mananeo a Dipuku bj.bj.)
- Tshedimošo ye nngwe yeo e phatlaladitšwego mo wepsaeteng ya inthanete ya DBSA..

8. DITIRELO TŠEO DI FILWEGO KE DBSA

DBSA ke setheo sa ditšhelete tša tlhabollo seo se ruilweng ka botlalo ke Mmušo wa Afrika Borwa gomme se laetšwe go tšwetša pele kgolo ya ekonomi le kopanyo ya selete ka go

kgoboketša methopo la tshelete le ye mengwe go tšwa go mafapha a phraebete le a mmušo a bosetšhaba le a boditšhabatšhaba bakeng sa diprotšeke le mananeo a tlhabollo ya go ya go ile ka Afrika Borwa le ka bophara kontinente ya Afrika. Se se akaretša ditšhelete tša mananeokgoparara le tlhabollo, tlhabollo ya methopo ya bašomi le go aga bokgoni bja setheo. Ditiro tša molaotheo tšeo di kgaolago ketane ya boleng bja mananeokgoparara ke tše di latelago:

LEANO	LOKIŠELETŠA	DITŠHELETE	AGA	HLOKOMELA
Ditlhalobo tša Mmasepala Mokgobo wa maano a ditšweletšwa Keletšo ya leano la ditšweletšwa	Boithaloso bja projeke Ditlhalobo tša go šoma gabotse Thekgo ya sethekniki Tšweletšo ya lenaneo Ditšhelete tša go itokišeletša projeke	Mošomi wa nako e telele le sekoloto se senyenyane Ditšhelete tša go thekga kgwebo le projeke Ditšhelete tša Mezzanine Ditharollo tša dikadimo tša ditšhelete	Bolaodi bja boggabo le tlhamo ya diprojeke go mafapha a thuto, a maphelo le dintlo Thekgo ya bolaodi bja diprojeke	Thekgo ya tša tlhokomelo/ kaonafatšo ya tša botšhaba le diprojeke tša tshepedišo ya ekonomi

9. GO TSENA GO DITIRELO TŠA DBSA

Ditirelo tša DBSA di fihlelelwa ka ditshepedišo tša semmušo tša kgopelo le kelo ke dikomiti tša maleba. Dintlha tše dingwe tša ka moo o ka fihlelelago ditirelo tša DBSA di ka hwetšwa wepsaeteng ya DBSA e lego www.dbsa.org.

10. GO KGATHA TEMA GA SETŠHABA GO HLAMENGG PHOLISI LE TIRIŠO YA MAATLA

Go ya ka Molao wa DBSA, maloko a setšhaba a ka kgetha batho gore ba thwetšwe ka Botong ya DBSA

11. DITHAROLLO GO YA KA DITHULAGANYO TŠA PAIA, TŠHOMIŠO GO KGOROTSHEKO

Mokgopedi ofe goba ofe yo a sa kgotsotalago ka sephetho sefe goba sefe mabapi le kgopelo ya phihlelelo ya rekoto ya DBSA a ka batamela kgorotsheko ya Godimo goba kgorotsheko ye nngwe ya maemo a go swana go nyaka kimollo.

12. TSHEDIMOŠO YE NNGWE KA GE E KA LAELWA

Ga go tshedimošo yeo e laetšwego go ya ka karolo ye.

13. DITLATO LE DIKOTLHO

Mohlankedi wa tshedimošo yo ka boomo goba ka mokgwa wa go se šetše kudu a lefišago tefo ye nngwe ntle le tefo yeo e beilwego go ya ka Melawana, o na le molato wa molato gomme ge a bonwa molato o na le maikarabelo a faene goba go golegwa lebaka leo le sa fetego mengwaga ye mebedi.

14. GO HWETŠAGALA GA MANYUALE

- Manyuale wo o hwetšagala ka Seisemane le maleme a mangwe a mabedi a semmušo. Kopi e tla hwetšagala.
 - Go wepsaete ya DBSA (www.dbsa.org);
 - Dikantorong tša DBSA bakeng sa tlhahlobo ya setšhaba ka dinako tše di tlwaelegilego tša kgwebo;
 - Go motho ofe goba ofe ge a kgopelwa le ka tefo ya tšhelete ye e kwagalago.
- Tefo ya kopi ya manyuale e tla lefiwa go ya ka fotokohpi ye nngwe ya bogolo bja A4 e dirwago.

15. DITEFELO TŠEO DI LAETŠWEGO MABAPI LE MEKGWA YA SETŠHABA

Ditefelo tše di latelago di laeditšwe ka go Melawana yeo e tsebagaditšwego go ya ka PAIA gomme di swanetše go lefelwa ke mokgopedi pele DBSA e ka dira gore direkhoto dife goba dife tšeo di kgopetšwego di hwetšagale go mokgopedi.

	TLHALOSO	TSHELETE
1	Tefo ya kgopelo yeo lefelwago ke mokgopedi yo mongwe le yo mongwe	R100.00
2	Photokhopi ya letlakala la bogolo bja A4	R1.50 ka letlakala goba karolo ya lona
3	Khopi ye e gatišitšwego ya letlakala la bogolo bja A4	R1.50 ka letlakala goba karolo ya lona
4	Bakeng sa kopi ka foromo ye e-balega go khomphutha-(i) Flash drive (e tla tšwa go mokgopedi)	R40.00

	(ii) Dicompact disiki <ul style="list-style-type: none"> • Ge e ba mokgopedi a e tšweletša • Ge e ba e fiwa mokgopedi 	R40.00 R60.00
5	Bakeng sa kgatišo ya dinepe tša kgonthe go ya ka letlakala le lengwe le le lengwe la bogolo bja A4	Tirelo e tla tšwa ka ntle. E tla ithekga ka tšhelete e kgethilwego go tšwa go moabi wa Tirelo
6	Kopi ya dinepe tša kgonthe	
7	Ngwalollo ya rekhoto ya modumo, go ya ka letlakala le lengwe le le lengwe la bogolo bja A4	R24.00
8	Kopi ya rekhoto ya modumo go: <ul style="list-style-type: none"> (i) Flash drive (e tla tšwa go mokgopedi) (ii) Dicompact disiki <ul style="list-style-type: none"> • Ge e ba mokgopedi a e tšweletša • Ge e ba e fiwa mokgopedi 	R40.00 R40.00 R60.00
9	Bakeng sa go tsoma le go lokišeletša rekhoto ya kutollo ya iri e nngwe le e nngwe goba karolo ya iri, go sa akaretšwe iri ya mathomo, e nyakegago bakeng sa go tsoma le go lokišeletša. Gore go se fetwe palomoka ya tefo ya	R100.00 R300.00
10	Peeletšo: ge go nyaka go feta diiri tše 6	Tee tharong ya tefo ya kgopelo e nngwe le e nngwe e balelwa go ya ka karolo 2 go ya go 8
11	Poso, imeile, goba thomelo le ge e le efe ya elektroniki	Ditshenyagalelo tša kgonthe ge e ba di le gona

16. DINYAKWA TŠEO DI AMAGANEGO LE TŠHOMIŠO YA TSHEDIMOŠO YA MOTHO

(a) Morero wa go šoma

Go ya ka POPIA, tshedimošo e swanetše go hlahlobiwa bakeng sa morero o itšego. Morero woo ka ona tshedimošo e hlahlobiwago ke DBSA o tla ithekga ka mohuta wa tshedimošo le sehlogo sa mohuta wa tshedimošo. Morero wo o utollwa ka tsela e tlwaelegilego, ka tsela e lepanyago goba e sa lepanyego, ka nako yeo tshedimošo e kgoboketšwago.

(b) Go tsena go tshedimošo ya khupamarama

POPIA e fana ka gore motho yo a nago le datha a ka, ka bohlatse bja boitšhupo, kgopela DBSA go tiišetša, ntle le tefo, tshedimošo ka moka yeo e e swerego mabapi le motho yo

a nago le datha gomme e ka kgopela phihlelelo ya tshedimošo ye bjalo, go akaretšwa tshedimošo ka ga boitšhupo bja batho ba boraro bao ba nago le goba ba bilego le phihlelelo go tshedimošo ye bjalo. Datha yo a hlalosgago yo a nyakago go kgopela go tsena go tshedimošo ya gagwe ya khupamarama o swanetše go romela kgopelo go Mothuša Molaodi wa Tshedimošo go poso ya lefelo goba ka aterese ya elektroniki ya imeile e beilwego ka godimo go fomo e tsentšwego mo yeo e lego karolo ya Annexure A.

POPIA e fana gape gore moo motho yo a nago le datha a swanetšego go lefa tefo ya ditirelo tšeo a di filwego, DBSA e swanetše go fa motho yo a nago le datha tekanyetšo ye e ngwadilwego ya tšhelete ye e lefelwago pele e aba tirelo gomme e ka nyaka gore motho yo a nago le datha a lefe peeletšo ya tefo ka moka goba karolo ya yona. Mabaka a go gana kgopelo ya datha yo a hlalosgago a ngwadilwe go PAIA gomme a hlathollwa ka godimo.

Motho yo a nago le datha a ka kgopela DBSA go phošolla goba go phumola tshedimošo ya motho ka ga motho yo a nago le datha goba ka fase ga taolo ya gagwe yeo e sego ya nepagala, yeo e sa rego selo, yeo e feteletšego, yeo e fetilwego ke nako, yeo e sa felelago, yeo e arošago goba yeo e hweditšwego ka tsela yeo e sego molaong; goba go senya goba go phumola rekoto ya tshedimošo ya motho ka ga taba ya data yeo DBSA ga e sa dumelelwa go boloka direkhoto go ya ka dipeakanyetšo tša go boloka le go thibela direkhoto tša POPIA. Datha yo a hlalosgago yo a nyakago go kgopela go phošollwa goba go phumulwa ga tshedimošo ya khupamarama goba tshenyogoba go phumulwa ga tshedimošo ya khupamarama o swanetše go romela kgopelo go Mothuša Molaodi wa Tshedimošo ka poso, aterese ya lefelo goba ya elektroniki ya imeile e ngwadilwego go Fomo ya 2 e tsentšwego mo e le karolo ya Annexure A.

(c) Magoro a datha ba hlalosgago

DBSA e na le tshedimošo le direkhoto tša magoro a latelago a datha ba hlalosgago:

- Bašomi / batho ba DBSA;
- Bareki ba DBSA;
- Mokgatlo le ge e le ofe wa boraro woo DBSA e gwebago le wona;
- Dikonteraka tša DBSA;
- Baabi ba DBSA; le
- Baabi ba ditirelo ba DBSA.

(Lenaneo le la magoro la batho ba hlalosgago ga le akaretše dilo ka moka.)

(d) Magoro a baromelwa bao ba fiwago tshedimošo

Go ithekgile ka mohuta wa tshedimošo, DBSA e ka romela tshedimošo goba direkhoto go magoro a latelago a baromelwa:

- Ditho tša bolaodi tše dumeletšwego, basemolao goba dikhomišene tša kahlolo tše di dirago kgopelo ya tshedimošo;
- Kgorotshoko le ge e le efe, lefapha la bolaodi goba la mmušo, mmoleledi, khomišene e dumeletšwego, goba monyakišiši wa dipelaelo yo a dirago kgopelo ya tshedimošo goba ditšweletšo go ya ka melao e swanetšego;
- Molaodi wa Matlotlo wa Afrika Borwa, goba molaodi yo mongwe;
- Motho le ge e le ofe yoo kgopelo ya gagwe e dumelelwago go ya ka ditekanyetšo tša PAIA goba POPIA gore a tsene; le
- Go ithekgile ka ditumelelo tša POPIA le Molao wa Dikoloto wa Naga, wa 2005, DBSA e ka abelana tshedimošo ka maemo a go kolotiša a mohiri wa yona le molaodi wa dikoloto goba mokgatlo wa intasetiri ya baabi ba dikoloto goba mokgatlo o mongwe woo intasetiri ya DBSA e šomago go ona.

(e) Diphallo tša tshedimošo tše di rulagantšwego tša go putla mellwane

Ge e ba datha yo a hlalosgago a etela wepsaete ya DBSA go tšwa nageng e nngwe ka ntle le yeo disebara tša DBSA di lego go yona (Afrika Borwa – gona bjale ke www.dbsa.org), dipoledišano tše fapafapanego di tla feleletša ka gore tshedimošo e tšhele mellwane ya naga go ya nageng yeo. Go ka hlokagala gore DBSA e romele tshedimošo ya datha yo a hlalosgago go baabi ba ditirelo dinageng tša ka ntle ga Afrika Borwa, moo DBSA e tla dumelelanago ka mo go feletšego le melao e swanetšego ya tšhireletšo ya tshedimošo. Se se ka direga ge e ba disebara tša DBSA goba batšweletši le baabi ba tirelo ba le ka ntle ga naga ya Afrika Borwa, goba ge e le gore ditirelo tša DBSA di amogetšwe ka ditshepedišong goba disebara tša ka ntle ga Afrika Borwa le/goba ge motho yo a hlalosgago a diriša ditirelo tša DBSA le ditšweletšwa mola a etetše dinaga tša ka ntle ga lefelo le. Dinaga tše di ka no se be le melao ya go šireletša tshedimošo yeo e swanago le ya Afrika Borwa. Lega go le bjalo, re tla kgonthišetša gore motho le ge e le ofe yoo re mo fago tshedimošo, o dumela go swara tshedimošo ka tšhireletšo e swanago le yeo re e dirišago.

(f) Magato a tšhireletšo ao a phethagaditšwego go netefatša sephiri le sephiri sa tshedimošo yeo e swanetšego go šongwa

DBSA e ikemišeditše go etapele go hlama mekgwa ya go šireletša tshedimošo. DBSA e na le dihlopha tše kgethegilego tše ka mehla di hlahlobago le go kaonafatša ditekanyetšo

tša DBSA go šireletša tshedimošo ya khupamarama ya motho yo a hlalosgwago gore e se bonwe ntle le tumelelo, e se lahlege ka phošo, ya utollwa goba go senywa. Ge e ba DBSA e na le konteraka le mokgatlo o mongwe gore o fe DBSA ditirelo tše itšego goba tirelo legatong la DBSA gore o hlahlobe tshedimošo ya khupamarama ya motho yo a hlalosgwago, DBSA e tla kgonthišetša gore o na le ditekanyetšo tše swanetšego tša tšhireletšo gomme o tla hlahloba tshedimošo go ya ka ditumelelo tša DBSA feela. Mekgatlo e bjalo ga se ya swanela go diriša tshedimošo ya khupamarama ya motho yo a hlalosgwago ka maikemišetšo a go ikhola. Ge e ba go nyakega, dihlopha tša tšhireletšo tša DBSA di tla hlahloba maikemiše a bjalo go kgonthišetša gore a dumelelana le dinyakwa tša tšhireletšo tša DBSA.

Dipoledišano ka inthanete (go swana le diimeile) ga se tša šireletšega ka ntle le ge e ba di utilwe le go notlelwa. Dipoledišano tša motho yo a hlalosgwago di ka feta dinageng tše mmalwa pele di fihla moo di romelwago ka ge ithanete e šoma ka tsela ye, yeo DBSA e se nago maatla go yona.

17. TLHAHLOBO YA MANYUALE

Manyuale le le tla hlahlobiwa ngwaga le ngwaga goba pele ga moo, ka ge go nyakega.

DIFOROMO TŠA PAIA FOROMO 1 – KGOPELO YA KOPI YA TLHAHLO

<https://inforegulator.org.za/wp-content/uploads/2020/07/InfoRegSA-PAIA-Form01-Reg2.pdf>

Mothuša Molaodi wa Tshedimošo
PO Box 1234
Halfway House
1685
paia@dbsa.org
+27 (0) 11 313 3911

Nna,

Maina ka botlalo:				
Ka ge ke šoma bjalo ka (swaya ka "x")	Molaodi wa Tshedimošo		Se sengwe	
Leina la mokgatlo wa mmušo/wo e sego wa mmušo (ge e ba go swanetše)				
Aterese ya Poso				
Aterese ya Seterata				
Aterese ya Imeile				
Facsimile				
Dinomoro tša go lkgokaganya	Kgwebo		Mogala	

Ke kgopela dikopi tše latelago (ies) tša tlhahlo:

Leleme (swaya ka "x")	Palo ya dikopi		Leleme (swaya ka "x")	Palo ya dikopi
Sepedi			Sesotho	
Setswana			siSwati	
Tshivenda			Xitsonga	
Afrikaans			Seisemane	
isiNdebele			isiXhosa	
isiZulu				

Mokgwa wa kgoboketšo (swaya ka "x")

Kgoboketšo ya Motho ka Noši	Aterese ya Poso	Facsimile	Poledišano ya Elektroniki (Hle hlalosa)

E Saennwe _____ ka letšatši la ____ la _____ 20____

Mosaeno wa mokgopedi _____

FOMO 2 - KGOPELO YA GO TSENA GO REKHOTO
[Molao 7]

<https://inforegulator.org.za/wp-content/uploads/2020/07/InfoRegSA-PAIA-Form02-Reg7.pdf>

Ntlha:

1. *Bohlatse bja boitsebišo bja motho bo swanetše go tsenywa ke mokgopedi.*
2. *Ge e ba dikgopelo di dirilwe bakeng sa motho yo mongwe, bohlatse bja tumelelo e bjalo, bo swanetše go tsenywa fomong ye.*

Molaodi wa Tshedimošo
PO Box 1234
Halfway House
1685
paia@dbsa.org
+27 (0) 11 313 3911

Swaya ka "X"

Kgopelo e dirilwe ka maina a ka

Kgopelo e dirilwe bakeng sa motho yo mongwe

TSHEDIMOŠO YA KHUPAMARAMA			
Maina ka botlalo:			
Nomoro ya boitsebišo:			
Maemo ao go wona kgopelo e dirwago (ge e dirilwe bakeng sa motho yo mongwe)			
Aterese ya Poso:			
Aterese ya Seterata:			
Aterese ya lmeile:			
Dinomoro tša go ikgokaganya:	Kgwebo		Facsimile
	Mogala		
Maina ka botlalo a motho yoo a direlwago kgopelo (ge e ba go nyakega):			
Nomoro ya boitsebišo:			
Aterese ya Poso:			
Aterese ya Seterata:			
Aterese ya lmeile:			
Dinomoro tša go ikgokaganya:	Kgwebo		Facsimile
	Mogala		

DITLABAKELO TŠA REKHOTO YA KGOPELO		
<p><i>Fana ka tshedimošo ka botlalo ya rekhoto yeo go swanetšwego go tsenwa go yona, go akaretša le nomoro ya tšhupetšo ge e ba o e tseba, go thuša gore rekhoto e hwetšwe. (Ge e ba sekgoba se filwego se sa lekana, hle tšwelapele letlakaleng le lengwe gomme o le tsenye fomong ye. Matlakala ka moka a oketšegilego a swanetše go saenwa).</i></p>		
Tihaloso ya rekhoto goba karolo e hlokalago ya rekhoto:		
Nomoro ya tšhupetšo, ge e ba e le gona:		
Ditlakelo tše oketšegilego tša rekhoto:		
MOHUTA WA REKHOTO (Swaya lepokisi le swanetšego ka "X")		
Rekhoto e ngwadilwe goba e gatišitšwe		
Rekhoto e akaretša dinepe tša kgonthe (se se akaretša dinepe, diselaete, direkhoto tša bidio, dinepe tše hlangwago ka khomphutha, diswantšho tše thadilwego, bjal.bjal)		
Rekhoto e na le mantšu a rekhotilwego goba tshedimošo yeo e ka tšweletšwego ka tsela ya modumo		
Rekhoto e beilwe khomphutheng goba ka mokgwa wa elektroniki, goba ka mokgwa wo e ka balwago ka sedirišwa sa elektroniki		
FOROMO YA GO TSENA (Swaya lepokisi le swanetšego ka "X")		
Kopi e phrinthilwego ya rekhoto (go akaretša le dikopi le ge e le dife tša dinepe tša kgonthe, direkhoto tša modumo le tshedimošo e beilwego khomphutheng goba ka mokgwa wa elektroniki goba o ka balwago ka sedirišwa sa elektroniki)		
Kgatišo e ngwadilwego goba e phrinthilwego ya dinepe tša kgonthe (se se akaretša dinepe, diselaete, direkhoto tša bidio, dinepe tše hlangwago ka khomphutha, diswantšho tše thadilwego, bjal.bjal)		
Dikgatišo tša modumo (tokumente e ngwadilwego goba e phrinthilwego)		
Kopi ya rekhoto go flash drive (go akaretša le dinepe tša kgonthe le medumo/dikoša)		
Kopi ya rekhoto go diske (compact disc drive) (go akaretša le dinepe tša kgonthe le medumo/dikoša)		
Kopi ya rekhoto e bolokilwego go sebara ya bobolokelo bja cloud		
MOKGWA YA GO TSENA (Swaya lepokisi le swanetšego ka "X")		
Tlahlobo ya kgonthe ya rekhoto go aterese e ngwadišitšwego ya mokgatlo wa mmušo (go akaretša le go theetša mantšu a rekhotilwego, tshedimošo yeo e ka tšweletšwego gape ka modumo, goba tshedimošo e beilwego khomphutheng goba go elektroniki goba yeo e ka balwago ka sedirišwa sa elektroniki)		
Ditirelo tša poso go ya atereseng ya poso		

Ditirelo tša poso go ya atereseng ya seterata	
Ditirelo tša thomelo go ya atereseng ya seterata	
Tshedimošo ya Facsimile ka mokgwa o ngwadilwego goba o phrinthilwego (<i>go akaretša le dingwalwa</i>)	
Imeile ya tshedimošo (<i>go akaretša le medumo ge e ba go kgonega</i>)	
Kabelano ya Cloud /thomelo ya faele	
Leleme le kgethilwego: (<i>Ela hloko gore ge e ba rekhoto e sa hwetšagale ka leleme leo o le kgethago, o ka dumelelwa go hwetša rekhoto ka leleme leo e hwetšagalago ka lona</i>)	

DITLABAKELO TŠA TOKELO YA GO DIRIŠA GOBA GO ŠIRELETŠA

Ge e ba sekgoba se filwego se sa lekana, hle tšwelapele letlakaleng le lengwe gomme o le tsenye go Foromo ye. Mokgopedi o swanetše go saena matlakala ka moka a oketšegilego.

Bontšha gore ke tokelo efe yeo e swanetšego go dirišwa goba go šireletšwa	
Hlalosa lebaka leo ka lona go nyakega rekhoto e kgopelwago bakeng sa tlhahlobo goba tšhireletšo ya tokelo e sa tšwago go hlaloswa:	

Tshelete

- Go swanetše go lefiwa bakeng sa kgopelo pele kgopelo e hlahlobiwa.*
- O tla tsebišwa ka tšhelete ya tefo ya go tsena e tla patelwago.*
- Tefo e lefiwago bakeng sa go tsena go rekhoto e ithekgile ka mohuta wa go tsena o nyakegago le nako e hlokagalago gore go tsongwe le go lokišeletša rekhoto.*
- Ge e ba o swanelega gore o se lefe tefo e itšego, hle hlalosa lebaka la go se patele.*

Lebaka:	

O tla tsebišwa ka go ngwala ge eba kgopelo ya gago e amogetšwe goba e gannwe le ge e amogetšwe ditshenyagalelo tšeo di amanago le kgopelo ya gago, ge e ba di le gona. Hle bontšha mokgwa woo o nyakago gore go boledišanwe le wena:

Aterese ya Poso	Facsimile	Poledišano ya Elektroniki (Hle hlalosa)

E Saennwe _____ ka letšatši la ____ la _____ 20____

Mosaeno wa mokgopedi / motho yoo a direlwago kgopelo

BAKENG SA TŠHOMIŠO YA SEMMUŠO

Nomoro ya tšhupetšo:	
Kgopelo e hweditšwe ke: (bontšha maemo, leina le sefane sa molaodi wa tshedimošo)	
Letšatšikgwedi leo e hweditšwego:	
Tefo ya go tšena:	
Deposite (ge e le gona):	

Mosaeno wa molaodi wa tshedimošo

FOROMO 3 – DIPOELO TŠA KGOPELO LE DITEFIŠO TŠE BEILWEGO

[Molao 8]

<https://inforegulator.org.za/wp-content/uploads/2020/07/Form-3-PAIA.pdf>

Ntlha:

- Ge e ba kgopelo ya gago e dumelelwa –
 - tšhelete ya deposit, (ge e ba e le gona), e swanetše go lefiwa pele kgopelo e hlahlobiwa; gomme
 - rekhoto e kgopetšwego/karolwana ya rekhoto e tla lokollwa ge go hwetšwa bohlatse bja gore go patetšwe tšhelete ka moka.
- Hle tsenya nomoro ya tšhupetšo e lego ka mo tlase go dipoledišano ka moka tša nakong e tlogo

Nomoro ya tšhupetšo:

GO YA: _____

Kgopelo ya gago ya letšatšikgwedi _____ šupa

1. O kgopetše

Tlhahlobo ya kgonthe ya tshedimošo go aterese e ngwadišitšwego ya mokgatlo wa mmušo (go akaretša le go theetša mantšu a rekhotalwego, tshedimošo yeo e ka tšweletšwego gape ka modumo, goba tshedimošo e beilwego khomphutheng goba go elektroniki goba yeo e ka balwago ka sedirišwa sa elektroniki) ke mahala. O swanetše go rulaganya nako yeo o tla tlogo bakeng sa tlhahlobo ya tshedimošo gomme o tle le fomo ye. Ge e ba ka nako yeo o hloka tšweletšo ya tshedimošo, o tla swanela go lefa ditefo tše hlalositšwego.	
--	--

GOBA

2. O kgopetše

Dikopi tše phrinthilwego tša tshedimošo (go akaretša le dikopi le ge e le dife tša dinepe tša kgonthe, direkhoto tša modumo le tshedimošo e beilwego khomphutheng goba ka mokgwa wa elektroniki goba o ka balwago ka sedirišwa sa elektroniki)	
Kgatišo e ngwadilwego goba e phrinthilwego ya dinepe tša kgonthe (se se akaretša dinepe, diselaete, direkhoto tša bidio, dinepe tše hlangwago ka khomphutha, diswantšho tše thadilwego, bjal.bjal.)	
Dikgatišo tša modumo (tokumente e ngwadilwego goba e phrinthilwego)	
Kopi ya tshedimošo go flash drive (go akaretša le dinepe tša kgonthe le medumo/dikoša)	
Kopi ya tshedimošo go diske (compact disc drive) (go akaretša le dinepe tša kgonthe le medumo/dikoša)	
Kopi ya rekhoto e bolokilwego go sebara ya bobolokelo bja cloud	

3. E tla romelwa ka:

Ditirelo tša poso go ya atereseng ya poso	
Ditirelo tša poso go ya atereseng ya seterata	
Ditirelo tša thomelo go ya atereseng ya seterata	
Tshedimošo ya Facsimile ka mokgwa o ngwadilwego goba o phrinthilwego (go akaretša le dingwalwa)	
Imeile ya tshedimošo (go akaretša le medumo ge e ba go kgonega)	
Kabelano ya Cloud /thomelo ya faele	
Leleme le kgethilwego: (Ela hloko gore ge e ba rekhoto e sa hwetšagale ka leleme leo o le kgethago, o ka dumelelwa go hwetša rekhoto ka leleme leo e hwetšagalago ka lona)	

Ka botho ela hloko gore kgopelo ya gago e bile:

Tokumente	Letlakala
Manyuale wa PAIA	21 ya 25

Dumeletšwe

E gannwe, ka mabaka a latelago:

4. Ditefo tše ka lefiwago go ya ka kgopelo ya gago:

Aetheme	Tefo go ya ka letlakala la bogolo bja A4 goba karolo ya lona/sedirišwa	Palo ya matlakala/aetheme	Palomoka
Photokhopi			
Khopi ye e gatišitšwego			
Bakeng sa kopi ya khomphutha ya mohuta o ka balwago go:			
(i) Flash drive	R40.00		
• E tla tšwa go mokgopedi			
(ii) Dicompact disiki	R40.00		
• Ge e ba mokgopedi a e tšweletša	R60.00		
• Ge e ba e fiwa mokgopedi			
Bakeng sa kgatišo ya dinepe tša kgonthe go ya ka letlakala le lengwe le le lengwe la bogolo bja A4	Tirelo e tla tšwa ka ntle. E tla ithekga ka tšhelete e kgethilwego ya moabi wa tirelo		
Kopi ya dinepe tša kgonthe			
Ngwalollo ya rekhoto ya modumo, go ya ka letlakala le lengwe le le lengwe la bogolo bja A4	R24.00		
Kopi ya rekhoto ya modumo			
(i) Flash drive	R40.00		
• E tla tšwa go mokgopedi			
(ii) Dicompact disiki	R40.00		
• Ge e ba mokgopedi a e tšweletša	R60.00		
• Ge e ba e fiwa mokgopedi			
Poso, imeile goba phetišetšo efe goba efe ye nngwe ya elektroniki:	Ditefo tša kgonthe		
PALOMOKA:			

5. Diposite e lefiwago (ge e ba go tsoma go feta diiri tše tshela):

Ee

Aowa

Diiri tša go tsoma	Palo ya deposite (e balelwa go tee tharong ya palomoka e nngwe le e nngwe ya Kgopelo)
--------------------	--

Palomoka e swanetše go lefiwa akhaontong ya Panka ya:

Leina la Panka:	
Leina la mong wa akhaonto:	

Mohuta wa akhaonto:	
Nomoro ya akhaonto:	
Khouto ya lekala:	
Nomoro ya tshupetšo:	
Romela bohlatse bja tefo go:	

E Saennwe _____ ka letšatši la ____ la _____ 20 ____

Molaodi wa tshedimošo

DIFOROMO TŠA POPIA

FOROMO 2

KGOPELO YA GO PHOŠOLLA GOBA GO PHUMULA TSHEDIMOŠO YA KHUPAMARAMA GOBA GO SENYA GOBA GO PHUMULA REKHOTO YA TSHEDIMOŠO YA KHUPAMARAMA GO YA KA KAROLO 24(1) YA MOLAO WA TŠHIRELETŠO YA TSHEDIMOŠO YA KHUPAMARAMA, 2013 (MOLAO WA NO. 4 WA 2013)

MELAO E AMANAGO LE TŠHIRELETŠO YA TSHEDIMOŠO YA KHUPAMARAMA, 2018
[Molao 3]

<https://inforegulator.org.za/wp-content/uploads/2020/07/FORM-2-REQUEST-FOR-CORRECTION-OR-DELETION-OF-PERSONAL-INFORMATION-OR.pdf>

Ntlha:

1. *DI-Affidavit goba bohlatse bjo bongwe bja ditokumente bjo thekgago kgopelo bo swanetše go tsenywa.*
2. *Ge e ba sekgoba se beilwego go Fomo se sa lekana, romela tshedimošo bjalo ka Annexure go Fomo ye gomme o saene letlakala le lengwe le le lengwe.*

Nomoro ya tšhupetšo:

Swaya lepokisi le swanetšego ka "x".

Kgopelo ya:

Go phošolla goba go phumula tshedimošo ya khupamarama ka motho yo a hlalosgago yo a dirišanago goba a lego ka tlase ga mokgatlo o ikarabelago.

Go senya goba go phumula rekhoto ya tshedimošo ya khupamarama ka motho yo a hlalosgago yo a dirišanago goba a lego ka tlase ga mokgatlo o ikarabelago yo tumelelo ya gagwe e emišitšwego gore a se rekhote tshedimošo

A	TSHEDIMOŠO YA DATHA YO A HLAOSWAGO
Sefane:	
Maina ka botlalo:	
Nomoro ya boitsebišo:	
Aterese ya bodulo, poso goba kgwebo:	
(Di)Nomoro ya go ikgokaganya:	
Nomoro ya Fekse:	
Aterese ya lmeile:	
B	TSHEDIMOŠO YA MOTHO YO A IKARABELAGO
Leina la mokgatlo wa mmušo:	

Aterese ya kgwebo:	
Dinomoro tša go ikgokaganya	
Nomoro ya Fekse	
Aterese ya lmeile	
C MABAKA KA: PHOŠOLLO GOBA GO PHUMULWA GA TSHEDIMOŠO YA KHUPAMARAMA YA MOTHO YO A HLALOSWAGO TSHENYO GOBA GO PHUMULWA GA REKHOTO YA TSHEDIMOŠO YA KHUPAMARAMA KA MOTHO YO A HLALOSWAGO YO A SWEREGO GOBA A LEGO KA TLASE GA TAOLO YA MOKGATLO O IKARABELAGO	

E Saennwe _____ ka letšatši la ____ la _____ 20____

Mosaeno wa Datha yo a hlaloswago